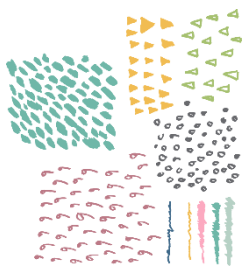




APPEL A COMMUNICATION INDIVIDUELLE CALL FOR PAPERS

XVIIème CONGRES INTERNATIONAL DE L'ARIC
(Association internationale pour la recherche interculturelle)

17-21 juin 2019



Migrations, relations interculturelles et rapports de pouvoir

Orientation : mener une réflexion non seulement sur les recherches mais également sur les articulations de celles-ci avec l'intervention sociale et la sphère politique.

Migrations, relations interculturelles et rapports de pouvoir





L'ARIC organise du 17 au 21 juin 2019 son 17^{ème} congrès international, en lien étroit avec la HES-SO Haute école spécialisée de Suisse occidentale, notamment la Haute Ecole de travail social de Genève qui accueillera le Congrès en ses murs. Ce congrès proposera une articulation fine entre les débats scientifiques sur les migrations, l'interculturel et le vivre ensemble d'une part et les pratiques professionnelles d'accueil et d'intégration, de l'autre.

Les 32 panels-symposiums retenus par le comité scientifique ouvrent l'appel à contribution (call for papers). Chaque panel offre une session de discussion entre 3 et 5 communications. L'appel est ouvert aussi bien aux « jeunes » qu'aux chercheur·e·s expérimenté·e·s, aux doctorant·e·s, aux post-doctorant·e·s, et aux professionnel·le·s venant du secteur privé et public. Les auteur·e·s intéressé·e·s sont invité·e·s à soumettre un résumé détaillé (voire modalité ci-après) portant sur l'un des panels suivants.

Les panels-symposiums sont classés parmi les 10 axes définis du Congrès. Pour une meilleure lisibilité, certains panels ont également été catégorisés sous l'une ou l'autre thématique libellée ci-dessous, bien que ces dernières soient également transversales à l'ensemble du Congrès.

 Education  Pratique artistique  Question de genre  Santé  Travail social

Axe 1 : inégalités sociales, interculturalité, diversité, hyperdiversité et communauté : enjeux de définitions, de recherches et d'intervention

- 1.1 Age et migration : enjeux interculturels et de pouvoir   5
- 1.2 Avant la réconciliation, il y a la reconnaissance. Place aux savoirs des femmes autochtones : dialogue, partage et réflexion  5
- 1.3 Inégalités et déplacements forcés : l'hospitalité comme dialogue et comme reconfiguration sociale 6
- 1.4 Intérêts et limites de la prise en compte d'individus en situation de handicap dans des recherches participatives en contexte interculturel 6
- 1.5 Interroger l'intersectionnalité au prisme du handicap et de la migration 6
- 1.6 L'école inclusive au prisme de l'hyperdiversité de ses usagers : entre invisibilité et reconnaissance des élèves issus de La migration  7
- 1.7 Langue et intégration : quelle relation, quels enjeux et quelles perspectives ?  7
- 1.8 Les inégalités genrées dans les pratiques artistiques : regard comparatif des enjeux interculturels et sociaux   8
- 1.9 Migration de citoyen·ne·s et rapport au pouvoir national et international d'après des formes d'expressions et de communication variées dans des cadres et des contextes culturels variés : la Tunisie comme exemple.  8
- 1.10 Mobilités migratoires des jeunes, identités, genre et questions de sexualité  9
- 1.11 Mort en contexte de diversité religieuse et culturelle : politiques, gestion et pratiques de médiation 9
- 1.12 Racisme et sexisme : système de domination et logiques communes   9

Axe 2 : migrations, droits et mobilisation de la société civile

- 2.13 De la clandestinité au statut légal. Enjeux contrastés de la régularisation ● 10
- 2.14 L'asile en mouvement – vers une fragmentation de l'action de la société civile par le renforcement du pouvoir des Etats ? ● 10
- 2.15 Migration, intégration et gestion des personnes migrantes et réfugiées en Afrique 11
- 2.16 Technologies de l'Information et de la Communication (TIC), migrations et interculturalité 11

Axe 3 : ancien·ne·s habitant·e·s, nouveaux arrivant·e·s : inégalités et dynamique sociales en contextes urbains et ruraux

- 3.17 Ancien·ne·s habitant·e·s, nouveaux arrivant·e·s : quels défis pour la cohabitation en zone rurale et/ou de montagne ? 12
- 3.18 Entre anciens et nouveaux « autres » : politiques interculturelles en tension 12

Axe 5 : « Race », racialisation, stigmatisation et racisme : enjeux de définition, de recherches et d'intervention

- 5.19 Les nouveaux racismes et leurs déclinaisons internationales : éléments déclencheurs, médiatisations, impacts sociaux et stratégies de lutte 13
- 5.20 Travail social et racisme : quels paradoxes ? ● 13

Axe 6 : médiations intra et inter-culturelles : dynamique des débats et enjeux pour les pratiques

- 6.21 Enjeux éthiques et socio-politiques des médiations interculturelles ● 14
- 6.22 L'interprétation de Service Public : la pierre angulaire de véritables pratiques interculturelles en santé et services sociaux ? ● 14
- 6.23 Les apports Sud-Nord des pédagogies traditionnelles : décolonisation ou récupération ? ● ● ● 15

Axe 7 : autorité et illégitimité des expressions artistiques liées aux migrations

- 7.24 Imaginaire géographique, musique et migrations ● ● 15

Axe 8 : promotion de la santé physique et psychique en contexte de diversité et d'inégalités

- 8.25 Les compétences interculturelles en santé : concepts, méthodes et intervention ● 16
- 8.26 Migrations, santé et clandestinité ● 17

Axe 9 : idéaux et réalités de la promotion de la diversité dans les cursus scolaires et les formations professionnelles

- 9.27 Diversité des publics et formations aux métiers du social et de la santé :
représentations d'étudiant·e·s et pratiques de formateurs et formatrices ● ● ● 17
- 9.28 Gros plan sur le rôle de l'école dans la survie des langues minorées et la promotion de la diversité ● 18
- 9.29 Immigration des infirmières-ers et des médecins à diplôme hors UE/AELE : variété des contraintes et des dispositifs d'intégration ; diversité des trajectoires socioprofessionnelles et des expériences vécues ● 18
- 9.30 Les étudiant·e·s internationaux dans le réseau universitaire québécois : regards croisés sur les enjeux interactionnels et les expériences interculturelles en contexte universitaire ● 19
- 9.31 Représentation du futur professionnel, apprentissages et expériences professionnelles dans des conditions légales et sociales de l'immigration et l'émigration après la révolution du jasmin ● 19

Axe 10 : interculturalité, genre et expressions religieuses

- 10.32 Femmes, inégalités, tensions et solidarités interculturelles ● ● 20

Modalités de l'appel à communication individuelle 21

*Axe 1 : inégalités sociales, interculturalité, diversité,
hyperdiversité et communauté : enjeux de définitions,
de recherches et d'intervention*

PANEL-SYMPOSIUM N° 1.1. ● ● Age et migration : enjeux interculturels et de pouvoir

[Extrait]

Les enjeux d'interculturalité et de relations de pouvoir sont au cœur de la thématique « âge et migrations ». Ces enjeux apparaissent tout d'abord autour de la définition de ce qu'est une personne âgée immigrée ou issue de l'immigration, ainsi que de son statut dans la société et de ses rôles sociaux. Selon les contextes socio-politiques, les origines sociales, le genre, les relations intergénérationnelles etc., les formes que peuvent prendre ces définitions peuvent conduire soit à des phénomènes d'altérisation, soit d'inclusion de ces personnes âgées dans une perspective citoyenne. Le panel-symposium s'intéresse en particulier à la manière dont les professionnels du travail social, de la santé et de la gériatrie définissent ces personnes, ainsi qu'aux effets de ces définitions sur la prise en charge de ces personnes et, plus largement sur les relations que celles-ci établissent avec les institutions.

Sous la coordination de Claudio Bolzman, professeur HES, HETS – Genève

Contact : claudio.bolzman@hesge.ch pour information, réception de l'appel complet et soumission

PANEL-SYMPOSIUM N° 1.2 ● Avant la réconciliation, il y a la reconnaissance. Place aux savoirs des femmes autochtones : dialogue, partage et réflexion

[Extrait]

Aborder l'interculturalité signifie également de s'intéresser aux questions concernant les peuples autochtones. Il n'existe pas de définition unique s'appliquant à tous les Peuples autochtones à travers le monde ; ce n'est pas la couleur de la peau ni les habits qui marquent le fait d'être autochtone, mais plutôt un paradigme pour regarder et s'installer dans le monde et pour se mettre en rapport avec lui.

Ce panel-symposium propose un espace de réflexion et d'échange entre femmes autochtones et non autochtones sur la reconnaissance des savoirs autochtones dans différents milieux, de leurs diffusions et de leurs spécificités. Que ce soit dans l'analyse de leur traitement, de leurs portés ou des inégalités, cette question est abordée à travers la mise en valeur des savoirs autochtones, trop souvent non reconnus, en autres dans le monde académique. C'est ainsi, en faisant des ponts entre femmes autochtones et femmes non autochtones, que les participantes tenteront de s'adresser réellement à des questions de diversité des savoirs et d'interculturalité.

Sous la coordination de Véronica Gomes, doctorante en sociologie, Université du Québec à Montréal.

Contact : veronicagomes230@gmail.com pour information, réception de l'appel complet et soumission

PANEL-SYMPOSIUM N°1.3 Inégalités et déplacements forcés : l'hospitalité comme dialogue et comme reconfiguration sociale

[Extrait]

Le panel-symposium aborde les diverses formes d'inégalités qui se révèlent dans les pratiques et les discours de l'hospitalité, et en particulier chez les populations déplacées forcées, en Amérique latine, en Afrique et en Asie. L'objectif du panel est de réfléchir aux conditions matérielles et symboliques du vivre-ensemble lorsque se rencontrent les personnes « déjà-là » et « déplacées ». La discussion porte moins sur les flux migratoires et les enjeux de politiques ou de droit que sur le parler ordinaire et les communautés locales en train de se constituer.

Sous la coordination de Louis Jacob, professeur, Université du Québec à Montréal, (et al.).

Contact : jacob.louis@uqam.ca pour information, réception de l'appel complet et soumission

PANEL-SYMPOSIUM N°1.4 Intérêts et limites de la prise en compte d'individus en situation de handicap dans des recherches participatives en contexte interculturel

[Extrait]

Bien qu'entre 10% et 20% de la population mondiale soit en situation de handicap, la prise en compte de la parole et du vécu des personnes concernées ainsi que des professionnel·le·s qui les accompagnent reste limitée. Ce panel-symposium questionne les enjeux de définitions, de recherches et d'interventions en situation d'hyperdiversité.

La conduite de recherches prenant en compte des situations de handicap contribue-t-elle à de nouvelles pratiques professionnelles ou à de nouvelles manières de considérer les publics par les institutions les accompagnant ? Est-ce que mener des recherches participatives avec des individus en situation de handicap contribue au développement de postures éthiques en recherche ? De manière plus générale, la prise en compte des besoins spécifiques des actrices et acteurs participant à une recherche participative modifie-t-elle le concept de recherche participative ?

Les communications pourront mettre en relation pratiques professionnelles et recherches, s'inscrire dans le cadre de co-intervention pluri-catégorielles et/ou présenter une recherche empirique, un témoignage réflexif, un état de l'art ou une mise en pratique.

Sous la coordination de Melissa Arneton, Maître de Conférence, INSHEA, France

Contact : melissa.arneton@inshea.fr pour information, réception de l'appel complet et soumission

PANEL-SYMPOSIUM N°1.5 Interroger l'intersectionnalité au prisme du handicap et de la migration

[Extrait]

L'intersectionnalité s'intéresse aux rapports sociaux de domination et de discrimination situés à l'intersection de différentes catégories sociales ; elle s'inscrit dans une démarche à la fois scientifique et socio-politique. Initialement développée à la faveur d'une lecture critique des constructions sociales de genre et de race, elle a ensuite été mobilisée pour étudier d'autres croisements de catégories sociales dont celui, plus récemment, du handicap et de la migration.

Par la mise en regard de travaux menés dans différents pays avec des familles migrantes ayant un·e enfant en situation de handicap, ce panel-symposium vise à identifier en quoi leur situation relève de l'intersectionnalité tout en proposant une analyse critique de cette perspective, dans le but de dégager des bases conceptuelles pour le développement de recherches comparatives.

Sous la coordination de Geneviève Piérart, professeure HES, HETS –Fribourg

Contact : genevieve.pierart@hefr.ch pour information, réception de l'appel complet et soumission

PANEL-SYMPIOSIUM N°1.6 ● L'école inclusive au prisme de l'hyperdiversité de ses usagers : entre invisibilité et reconnaissance des élèves issus de La migration

[Extrait]

L'école inclusive constitue aujourd'hui un engagement politique de plusieurs systèmes éducatifs occidentaux. Elle a pour objectif de permettre la réussite de tous en construisant une école juste et équitable où chaque élève aurait sa place. Projet récent si l'en est, l'école inclusive pourrait répondre au défi des inégalités scolaires dont sont plus souvent victimes certains groupes en particulier, notamment les élèves issu·e·s de la migration en Suisse et les minorités racisées au Québec, les élèves de milieu défavorisé ainsi que les garçons de manière générale. Or force est de constater que la construction de l'école inclusive a surtout été portée par les acteurs et actrices du milieu du handicap et que le rapport à la différence culturelle n'est pas considéré avec la même valeur.

Ce panel-symposium a donc comme intention de soulever les enjeux que représente l'inclusion des élèves issu·e·s de la migration dans le paradigme inclusif en interrogeant les différents marqueurs de la diversité et leurs relations au sein de ce même paradigme. Une mise en perspective croisée est proposée à travers des présentations émanant d'institutions académiques et scolaires.

Sous la coordination de Stéphanie Bauer, chargée d'enseignement, La Haute école pédagogique (Suisse) (et al.).

Contact : stephanie.bauer@hepl.ch pour information, réception de l'appel complet et soumission

PANEL-SYMPIOSIUM N°1.7 ● Langue et intégration : quelle relation, quels enjeux et quelles perspectives ?



La langue n'est plus considérée uniquement comme un outil de communication, mais davantage comme un instrument de mesure de l'ascension socio-économique d'un·e locuteur·trice ou de la réussite de son intégration.

Une réflexion sur ce que signifie concrètement s'approprier la langue et sur le rôle que peut jouer cette appropriation dans le parcours d'intégration est indispensable si l'on souhaite, à terme, améliorer de façon durable l'insertion socio-professionnelle des migrant·e·s dans les sociétés d'accueil. En effet, la diversité de ce public particulier interroge tant sur le plan linguistique que didactique, au point de voir émerger un nouveau concept, celui de « français langue d'intégration » (FLI). On peut dès lors se demander en quoi il se différencie du « français langue étrangère » (FLE) ou du « français langue seconde » (FLS) ?

De même, ce contexte particulier appelle à repenser l'articulation entre l'interrogation première, à la fois politique et socio-identitaire – « pourquoi apprend-on une langue ? » –, et les deux autres, plus classiques, à savoir « qu'est-ce qu'apprendre une langue étrangère » et « comment le faire ? ».

Sous la coordination de Isabelle Racine, professeure associée, Ecole de langue et civilisation française ELCF, Université de Genève (et al.).

Contact : Isabelle.Racine@unige.ch pour information, réception de l'appel complet et soumission

PANEL-SYMPOSIUM N°1.8   Les inégalités genrées dans les pratiques artistiques : regard comparatif des enjeux interculturels et sociaux


[Extrait]

Ce panel-symposium s'intéresse aux enjeux sociaux et interculturels des pratiques et interventions artistiques dans diverses sociétés des Suds et des Nords et à la moindre place accordée aux femmes artistes issues de l'immigration. Il interroge l'intrication des rapports sociaux de sexe et ethniques quant à la pleine participation des femmes à la culture dominante, selon une approche féministe intersectionnelle. Il désire ouvrir un dialogue sur les formes d'interventions que ces femmes proposent pour palier à ces inégalités et pose un regard comparatif sur les rapports de pouvoir que les artistes ou les militantes vivent dans différents domaines artistiques (performance de conte, littérature, art communautaire, créativité narrative, théâtre, etc.).

La réflexion proposée encourage des perspectives de recherches conjointes dans une perspective féministe et questionne les concepts de « diversité » et de « communauté » utilisées différemment dans ces sociétés. Elle rend compte également de quelques recherches qui mettent à jour ces inégalités et/ou discriminations à l'égard du genre.

Sous la coordination de Myriame Martineau, professeure-chercheure, Université du Québec à Montréal UQAM.

Contact : martineau.myriame@uqam.ca pour information, réception de l'appel complet et soumission

PANEL-SYMPOSIUM N°1.9  Migration de citoyen-ne-s et rapport au pouvoir national et international d'après des formes d'expressions et de communication variées dans des cadres et des contextes culturels variés : la Tunisie comme exemple

[Extrait]

Ce panel-symposium propose une articulation entre des réflexions académiques et des interventions de terrain de chercheur·e-s sur la migration historique vers la Tunisie et actuelle de la Tunisie vers l'Occident. Le fil conducteur entre les différentes interventions est la spécificité de la forme d'expression soit verbale ou non verbale telle qu'artistique et littéraire et à travers des formes de communication telle que les réseaux sociaux dans des périodes différentes.

Sous la coordination de Ghazi Chakroun, Maître de Conférences, FLSHS- Faculté des Lettres et des Sciences Humaines de Sfax, Tunisie

Contact : chakroung1@gmail.com pour information, réception de l'appel complet et soumission

PANEL-SYMPOSIUM N°1.10 ● Mobilités migratoires des jeunes, identités, genre et questions de sexualité

[Extrait]

Ce panel-symposium s'intéresse aux parcours migratoires des jeunes, femmes et hommes, au Sud et au Nord, à leur mobilité depuis les pays d'origine aux pays de résidence. Les jeunes vivent un moment clé de leur parcours de vie, la transition vers la vie adulte, et le projet migratoire ont un impact important sur leurs choix de vie. En tant que migrant·e·s jeunes, celles et ceux-ci se trouvent face à des choix qui incombent autant à des questions d'autonomisation vis-à-vis de leurs familles d'origine, de rencontre et formation de couple dans un nouveau contexte d'échange culturel et, entre autres, du positionnement vis-à-vis de la maternité et de la paternité.

Sous la coordination de Amel Mahfoudh, collaboratrice scientifique HES, HETS – Valais (et al.).

Contact : amel.mahfoudh@hevs.ch pour information, réception de l'appel complet et soumission

PANEL-SYMPOSIUM N°1.11 Mort en contexte de diversité religieuse et culturelle : politiques, gestion et pratiques de médiation

[Extrait]

Les sociétés contemporaines sont marquées par la diversité au sens large (ethnique, religieuse, culturelle, linguistique, etc.). La mort s'inscrit aussi dans cette diversité et appelle de nouveaux chantiers de recherche interdisciplinaire prometteuse et innovatrice pour documenter et analyser les dimensions politiques, juridiques, institutionnelles et éthiques de la mort en contexte de diversité. Ce panel-symposium réunit des conférencier·e·s travaillant sur les thématiques suivantes : les morts, le deuil et les médiations interculturelles ; la fin de vie et projection du mourir ; et les politiques et la gestion de la mort.

Sous la coordination de Lilyane Rachédi, professeure, Université du Québec à Montréal UQAM (et al.).

Contact : Lilyane.rachedi@uqam.ca pour information, réception de l'appel complet et soumission

PANEL-SYMPOSIUM N°1.12 ● ● Racisme et sexisme : système de domination et logiques communes

[Extrait]

Les phénomènes de racisme et de sexisme procèdent de logiques psychosociales communes telles que les processus de catégorisation des informations (pouvant conduire à des stéréotypes), de naturalisation des différences liées au sexe et à la prétendue race et qui relèvent en fait de constructions sociales et les processus de hiérarchisation sociale. Il a été démontré que ces différents processus concourent à la légitimation des inégalités sociales. En effet, les attitudes et comportements racistes et/ou sexistes agissent sur l'identité des individus, sur leur représentation d'eux-mêmes et de leur place au sein de leur groupe d'appartenance (endogroupe) ainsi que sur les rapports de l'endogroupe avec les membres de l'exogroupe, et au final, produisent et maintiennent des rapports de pouvoir.

Ce panel-symposium a pour objectif de mettre en exergue l'importance des rapports de genre dans les relations interculturelles et les expressions religieuses. En effet, l'articulation des luttes féministe et antiraciste est essentielle dans le domaine de l'intervention interculturelle surtout quand les professionnel·le·s accompagnent des femmes et des filles issues de la diversité pouvant être victimes de discriminations multiples (liées au sexe, à l'origine, à la religion).

Sous la coordination de Audrey Heine, chercheure, Université libre de Bruxelles, Belgique

Contact : audrey_heine@hotmail.com pour information, réception de l'appel complet et soumission

Axe 2 : migrations, droits et mobilisation de la société civile

PANEL-SYMPIOSIUM N°2.13 ● De la clandestinité au statut légal. Enjeux contrastés de la régularisation

[Extrait]

Les migrant·e·s sans statut légal sont considéré·e·s comme particulièrement vulnérables en raison de leur non accès aux droits sociaux. Cette vulnérabilité concerne leur situation économique, leur intégration sociale et leur état de santé. Ces migrant·e·s sont néanmoins intégré·e·s de diverses manières : au sein du marché du travail qui est la condition première de leur présence mais aussi dans le système d'éducation à travers la scolarisation de leurs enfants ou encore, de manière plus informelle, dans un réseau d'associations leur offrant différentes aides.

Ce panel-symposium discute ces différents enjeux de la régularisation autour de recherches en cours dans le canton de Genève.

Sous la coordination de Yves Jackson, privat-docent, Université de Genève (et al.).

Contact : Yves.Jackson@hcuge.ch pour information, réception de l'appel complet et soumission

PANEL-SYMPIOSIUM N°2.14 ● L'asile en mouvement – vers une fragmentation de l'action de la société civile par le renforcement du pouvoir des Etats ?

[Extrait]

Suite à l'augmentation du nombre de réfugié·e·s arrivé·e·s par la Méditerranée ou via les routes de l'Ouest, les Etats ont accéléré la procédure d'asile et discutent actuellement de l'installation de centres d'accueil aux frontières extérieures de l'Union européenne. En Suisse aussi, les politiques publiques et mesures législatives mises en place par les autorités fédérales et cantonales sont constamment renouvelées et adaptées.

Ce panel-symposium veut renforcer le débat autour d'un domaine étatique peu développé au sein de la recherche en Travail Social, mais fortement influencé et limité par le pouvoir et la volonté politique. Plus précisément, dans un contexte d'accélération de la procédure d'asile et de créations de nouvelles infrastructures d'accueil, il questionne le risque de fragmentation de l'action et de l'innovation sociale menées par la société civile.

Sous la coordination de Stefanie Kurt, professeure assistante HES, HETS – Valais (et al.).

Contact : stefanie.kurt@hevs.ch pour information, réception de l'appel complet et soumission

PANEL-SYMPOSIUM N°2.15 Migration, intégration et gestion des personnes migrantes et réfugiées en Afrique

[Extrait]

Phénomène mondialisé, alors qu'il ne concerne que 3% de la population mondiale, les migrations constituent un défi pour le continent africain, malgré qu'il soit traversé par des migrations internes, sept fois plus nombreuses que les migrations internationales. A la fois terre d'accueil, de transit et de départ des migrant·e·s, la vision africaine d'intégration et de gestion des personnes migrantes et réfugiées n'est pas scientifiquement documentée, alors qu'elle pourrait contribuer à l'équilibre mondial à inventer en matière de migration.

Ce panel-symposium s'intéresse à l'accueil et à l'intégration des personnes migrantes et réfugiées en Afrique par les différents acteurs et actrices des sociétés civile, politique et économique. Il se veut une antithèse au traitement médiatique qui donne l'impression que l'Europe semble être « envahie » par des vagues de migrant·e·s en provenance d'Afrique, alors que les migrations africaines vers l'Europe restent minoritaires.

Sous la coordination de Djedou Martin Amalaman, Enseignant-chercheur, Université Peleforo Gon Coulibaly (UPGC) de Korhogo, Côte d'Ivoire

Contact : martialmalaman@yahoo.fr pour information, réception de l'appel complet et soumission

PANEL-SYMPOSIUM N°2.16 Technologies de l'Information et de la Communication (TIC), migrations et interculturalité

[Extrait]

Ce panel-symposium réunit des travaux de recherche et/ou des expériences professionnelles qui interrogent le rôle joué par les Technologies de l'Information et de la Communication (TIC) dans la mobilisation des personnes et des institutions en situation de migration ou de contacts de cultures. Il s'agit d'ouvrir le débat aux questions posées par ces symboles hégémoniques de la contemporanéité qui ont transformé de façon significative la sphère socioculturelle, tant sur le plan international que local. Il s'agit aussi d'analyser les différents référentiels et réglementations, ainsi que les législations et les bonnes pratiques servant de médiation interculturelle aux personnes et institutions en situations de contacts de cultures.

Sous la coordination de Elaine Costa Fernandez, Professeure, Universidade Federal de Pernambuco (UFPE), Brésil

Contact : elainef@free.fr pour information, réception de l'appel complet et soumission

*Axe 3 : ancien·ne·s habitant·e·s, nouveaux arrivant·e·s :
inégalités et dynamique sociales en contextes urbains
et ruraux*

PANEL-SYMPOSIUM N°3.17 Ancien·ne·s habitant·e·s, nouveaux arrivant·e·s : quels défis pour la cohabitation en zone rurale et/ou de montagne ?

[Extrait]

Depuis une trentaine d'années, la vie à l'extérieur des centres urbains attire de plus en plus de personnes en quête d'une qualité de vie qu'elles considèrent supérieure à celle qu'elles avaient avant de migrer. Ces nouvelles façons de vivre « à la montagne », « à la campagne » ou « à la mer » sont en lien avec la globalisation des échanges.

En invitant à questionner ce que « mieux vivre » ensemble veut dire dans un contexte de touristification et d'urbanisation des zones rurales et de montagne, ce panel-symposium propose de considérer le rôle joué par les critères de classe dans les modalités de la cohabitation. Il a été avancé que les critères de classe non seulement influencent le parcours migratoire, mais qu'ils continuent à déterminer les trajectoires et les dynamiques sociales, lors de la phase post-migratoire.

Sous la coordination de Viviane Cretton, professeure HES, HETS – Valais (et al.).

Contact : viviane.cretton@hevs.ch pour information, réception de l'appel complet et soumission

PANEL-SYMPOSIUM N°3.18 Entre anciens et nouveaux « autres » : politiques interculturelles en tension

[Extrait]

Les politiques de reconnaissance de la diversité culturelle se déclinent de manière différente dans les contextes nationaux marqués par la présence de peuples autochtones et par celle de personnes migrantes. Cependant, que cela soit en Amérique latine, en Amérique du nord, en Océanie ou encore dans les territoires français d'outre-mer, par exemple, ces deux groupes sont désignés comme des « autres » dont l'intégration constitue un enjeu central pour la cohésion nationale tant culturelle que territoriale. Ce panel-symposium vise à décloisonner ces deux champs de recherche et d'action sociale que sont l'autochtonie et la migration en créant un espace de dialogue permettant de dépasser certaines limites intrinsèques à ces deux champs en termes d'essentialisation et de réification.

Sous la coordination de Anne Lavanchy, professeure HES, HETS – Genève (et al.).

Contact : anne.lavanchy@hesge.ch pour information, réception de l'appel complet et soumission

***Axe 5 : « Race », racialisation, stigmatisation et racisme :
enjeux de définition, de recherches et d'intervention***

PANEL-SYMPOSIUM N°5.19 Les nouveaux racismes et leurs déclinaisons internationales : éléments déclencheurs, médiatisations, impacts sociaux et stratégies de lutte

[Extrait]

Si la race n'existe pas, le racisme existe et il faut donc s'en préoccuper, si on veut développer des sociétés plus interculturelles et plus inclusives. De nombreux travaux démontrent une remontée de courants racistes, xénophobes, islamophobes, antisémites, homophobes ou anti-immigrant·e·s dans divers pays et sociétés en ce début de 21^e siècle. Si les groupes visés se transforment et se multiplient avec le temps, les processus de racialisation, de diffusion sociale et de stigmatisation continuent à se développer dans une même logique qui finalement appelle à la haine, à l'ostracisme, au repli identitaire, au rejet de l'altérité, à l'exclusion et à l'intolérance. Le panel-symposium vise à identifier et analyser certains éléments déclencheurs de montée et diffusion de néo-racisme, comme par exemple au Québec ce qui a été appelé la crise des accommodements raisonnables, en France et au Québec, des lois ou des projets de lois visant l'interdiction des signes religieux, ou encore tout dernièrement au Québec aussi, la crise autour d'un spectacle sur l'esclavage joué et monté par des personnes blanches, fortement décrié par une partie de la population noire.

Le panel-symposium vise à réunir des communications tant sur les nouveaux racismes que sur les pratiques qui visent à les éradiquer, et ce, dans divers pays et sociétés, du Nord au Sud, du continent américain à l'Europe.

Sous la coordination de Michèle Vatz Laaroussi, professeure associée, Université de Sherbrooke (Canada) (et al.).

Contact : michele.vatz-laaroussi@usherbrooke.ca pour information, réception de l'appel complet et soumission

PANEL-SYMPOSIUM N°5.20 ● Travail social et racisme : quels paradoxes ?

[Extrait]

Le racisme est une forme de discrimination spécifique liée à la racialisation en tant que processus social d'altérisation et de hiérarchisation basé sur des lectures des corps ou de certaines de leurs parties (couleur de peau, couleur et texture des cheveux...). Ces parties des corps sont investies de significations particulières, variables selon les contextes historiques, politiques et culturels, qui en font des marqueurs sociaux de différence. La différence socialement construite est ainsi naturalisée et essentialisée.

Par déontologie et conviction, les travailleurs et travailleuses sociales s'opposent généralement à toute forme de discrimination : le travail social se définit notamment par des principes moraux fondés sur la déclaration des droits humains et l'idée de justice sociale.

Ce panel-symposium invite à explorer l'un de ces paradoxes, en intégrant une définition du racisme significative pour le contexte présenté. Il fait la part belle à des postures réflexives sur le travail social et ses professionnel·le·s et privilégie des analyses fondées sur des données empiriques ou issues de l'expérience professionnelle.

Sous la coordination de Anne Lavanchy, professeure HES, HETS – Genève (et al.).

Contact : anne.lavanchy@hesge.ch pour information, réception de l'appel complet et soumission

Axe 6 : médiations intra et inter-culturelles : dynamique des débats et enjeux pour les pratiques

PANEL-SYMPOSIUM N°6.21 ● Enjeux éthiques et socio-politiques des médiations interculturelles

[Extrait]

Si les médiations interculturelles visent le rapprochement de personnes et groupes de cultures différentes, comment peut-on prendre en compte toutes les autres dimensions des inégalités qui constituent le cadre voire le carcan de ces rapprochements ? Les perspectives intersectionnelles peuvent être intéressantes pour avancer vers une pratique sociale renouvelée en médiation. La mise en œuvre de pratiques de dialogues, de conversations publiques ou de débats citoyens peut aussi représenter une avenue pertinente pour des médiations interculturelles contextualisées et complexifiées.

Ce panel-symposium vise à mettre en dialogue des théoricien·ne·s et praticien·ne·s des médiations interculturelles, dans différents pays et différentes régions du monde, autour des concepts, des pratiques et des enjeux éthiques.

Sous la coordination de Michèle Vatz Laaroussi, professeure associée, Université de Sherbrooke (Canada) (et al.).

Contact : michele.vatz-laaroussi@usherbrooke.ca pour information, réception de l'appel complet et soumission

PANEL-SYMPOSIUM N°6.22 ● L'interprétation de Service Public : la pierre angulaire de véritables pratiques interculturelles en santé et services sociaux ?

[Extrait]

L'Interprétation de Service Public (ISP) est une réponse à la diversification linguistique et culturelle des sociétés. L'ISP naît du besoin de fournir une voix aux personnes ne pouvant s'exprimer dans la langue majoritaire du lieu où elles résident pour obtenir les soins et services sociaux auxquels elles ont droit. La nécessité de services d'ISP est une réalité qui atteint, de nos jours, toutes les sociétés déjà plurielles et accueillantes de nouveaux migrant·e·s.

Ce panel-symposium est ouvert à toutes présentations permettant de saisir les dynamiques qui s'installent dans les interventions avec interprètes ou qui rendent compte d'expériences qui permettent de les instaurer ou les améliorer.

Nous proposons d'explorer l'ISP selon deux axes : (1) les avanies et succès du travail avec interprètes dans différents milieux de la santé et de services sociaux et (2) les réflexions sur la formation des ISP et des intervenant·e·s en tenant compte des aspects contextuels propres à cette activité.

Sous la coordination de Noelia Burdeus-Domingo, docteure en traduction et communication interculturelle, Université Laval (Québec, Canada) (et al.).

Contact : noelia.burdeus-domingo.1@ulaval.ca pour information, réception de l'appel complet et soumission

PANEL-SYMPOSIUM N°6.23 ● ● ● Les apports Sud-Nord des pédagogies traditionnelles :
décolonisation ou récupération ?

[Extrait]

Les pays dits du Sud, connaissent des traditions pédagogiques élaborées, orales (ex. musique, danse,...), scripturales ou « mixtes » (éducation hindouiste ou bouddhiste, pratiques de méditation, débat, yoga), qui ont continué à se pratiquer en parallèle des modes d'éducation et de formation héritées des anciens colons. Dans l'optique de revisiter la forme scolaire occidentale pour la rendre culturellement plus pertinente, des tentatives de métissage ont lieu dans certaines écoles, en Inde par exemple, mais aussi dans d'autres régions du Sud global visant à allier philosophies et pratiques traditionnelles avec un curriculum permettant une insertion sociale et l'accès à des études supérieures. Cette démarche s'inscrit dans une visée de décolonisation en redonnant une légitimité à des savoirs autres que ceux de la science à l'occidentale.

Pour aborder les questions soulevées, ce panel-symposium propose de faire dialoguer recherche et formation dans le domaine de l'éducation (enseignement, éducation, y compris musicale, travail social, professions de la santé), par le biais de terrains dans le Sud et le Nord.

Sous la coordination de Nilima Changkakoti, Chargée d'enseignement, Université de Genève, (et al.).

Contact : Nilima.Changkakoti@unige.ch pour information, réception de l'appel complet et soumission

Axe 7 : autorité et illégitimité des expressions artistiques liées aux migrations

PANEL-SYMPOSIUM N°7.24 ● ● Imaginaire géographique, musique et migrations

[Extrait]

Interdisciplinaire par nature, ce panel-symposium convie musicien·ne·s, musicologues, ethnomusicologues et professionnel·le·s des sciences sociales à une exploration des applications de la musique aux situations de migration. Les participant·e·s à ce panel proposent des récits de projets et de pratiques professionnelles utilisant les domaines de la musique, de la musicologie ou de l'ethnomusicologie dans un travail concret avec des populations migrantes. Deux focus particuliers sont proposés :

En premier lieu, les questions de pouvoir et de légitimité en lien avec de telles pratiques professionnelles, révélés en particulier par le choix des répertoires qui y sont employés : musique classique occidentale, musiques de cultures « autres », musiques populaires, musique de synthèse.

En second lieu, le potentiel créatif issu de rencontres d'identités musicales induites par les migrations. Les phénomènes d'acculturation, d'emprunt ou de synthèse culturels sont bien connus. Bien des exemples historiques et contemporains montrent que fractures et discontinuités culturelles sont potentiellement porteuses de ferments créatifs.

Sous la coordination de Xavier Bouvier, professeur HES, HEM - Genève

Contact : xavier.bouvier@hesge.ch pour information, réception de l'appel complet et soumission

Axe 8 : promotion de la santé physique et psychique en contexte de diversité et d'inégalités

PANEL-SYMPIOSIUM N°8.25 ● Les compétences interculturelles en santé : concepts, méthodes et intervention

[Extrait]

Au cours des dernières décennies, le monde du travail a connu de profondes transformations dont, notamment, des changements relatifs à l'emploi et à la structure du travail. À cet effet, plusieurs études font de plus en plus référence aux emplois précaires et, de façon plus globale, à la qualité des emplois. Les emplois précaires cumulent un certain nombre de caractéristiques qui rendent les travailleur·euse·s plus vulnérables face aux risques de se blesser au travail, en plus des conditions nettement défavorables à leur plein épanouissement. Dans un contexte général de pénurie de main d'œuvre et de vieillissement de la population, de nombreux États ont recours à l'immigration pour répondre aux besoins du « marché ».

Ce panel-symposium propose un regroupement de chercheur·e·s multidisciplinaires pour parler à la fois des concepts, méthodes et interventions afin de promouvoir le développement et l'implantation des compétences interculturelles dans le domaine de la santé. Il est aussi important de considérer que les intervenant·e·s en santé ne se situent pas au degré zéro de la compétence interculturelle et ainsi s'intéresser aux recherches qui se penchent sur la question de valoriser et mettre à profit leurs savoirs pratiques, mais aussi comment développer et faire perdurer ses savoirs dans l'organisation malgré les transformations organisationnelles et le roulement de personnel.

Sous la coordination de Jessica Dubé, Professionnelle scientifique, Institut de recherche Robert-Sauvé en santé et en sécurité du travail (IRSST), Canada, (et al.).

Contact : jessica.dube@irsst.gc.ca pour information, réception de l'appel complet et soumission

PANEL-SYMPOSIUM N°8.26 ● Migrations, santé et clandestinité

[Extrait]

Ce panel-symposium cherche à examiner les contraintes d'accès aux systèmes de soin et de santé dans les cas de migration clandestine ou dans des contextes migratoires précaires. Les contraintes ou barrières d'accès aux systèmes de santé sont, au sens anthropologiques, des frontières effectives ou des anticipations négatives qui bloquent le recours des migrant·e·s aux points d'accès dans les pays d'immigration ou de passage. Il existe une grande littérature sociologique qui aborde le rôle primordial de la situation où se trouvent les migrant·e·s dans la détermination de leur décision de recourir ou non aux systèmes de santé et de soin. Ce panel cherche à ouvrir un débat autour de deux axes principaux autour de la santé et la migration.

Le premier axes s'intéresse à présenter les politiques de santé mis en place par les pays de passage ou d'accueil envers les migrant·e·s et plus particulièrement celles et ceux qui se trouvent en situation de clandestinité que ce soit en Europe du Sud, au Moyen Orient ou en Afrique du Nord.

Dans le deuxième axe, l'intérêt sera porté sur les barrières d'accès aux divers services de soin et de santé fondées sur des anticipations ou des perceptions négatives construites chez les migrant·e·s se trouvant dans des situations de précarité et/ ou de clandestinité.

Sous la coordination de Sana Benbelli, doctorante en sciences sociales, Université Hassan II Casablanca

Contact : sana.benbelli@gmail.com pour information, réception de l'appel complet et soumission

*Axe 9 : idéaux et réalités de la promotion de la diversité
dans les cursus scolaires et les formations professionnelles*

PANEL-SYMPOSIUM N°9.27 ● ● ● Diversité des publics et formations aux métiers du social et de la santé : représentations d'étudiant·e·s et pratiques de formateurs et formatrices

[Extrait]

Exercer la profession de travailleur et de travailleuse social·e, d'ergothérapeute ou de psychologue de nos jours peut s'avérer complexe. D'une part, les professionnel·le·s interviennent auprès de personnes de tout âge qui présentent des difficultés variées dans un cadre institutionnel qui répond à des mandats spécifiques. D'autre part, les publics qui fréquentent les institutions du social et de la santé sont de plus en plus hétérogènes, tant aux plans culturel, linguistique que social.

Par la mise en dialogue des actrices et acteurs impliqué·e·s dans la recherche et la formation, ce panel-symposium vise à identifier les représentations et les pratiques professionnelles sous-jacentes à l'intervention des étudiant·e·s en formation en travail social ou en santé auprès des personnes qu'elles/ils considèrent comme étant porteuses d'une différence, notamment pendant la formation pratique. Il a également pour objectif d'identifier les défis et opportunités que pose, au niveau de la formation, la question de la diversité pour les institutions de formations supérieures et de réfléchir à des pistes pour sensibiliser et accompagner au mieux les étudiant·e·s à l'intervention en contexte de diversité lors de leur formation initiale.

Sous la coordination de Alida Gulfi, professeure, HETS – Fribourg

Contact : alida.gulfi@hefr.ch pour information, réception de l'appel complet et soumission

PANEL-SYMPOSIUM N°9.28 ● Gros plan sur le rôle de l'école dans la survie des langues minorées et la promotion de la diversité

[Extrait]

Dans le domaine de la didactique des langues, nous évoquons souvent le rôle de l'école dans la survie des langues minorées mais des questions restent d'actualité : pour promouvoir une langue minorée, ne fallait-il pas plutôt veiller sur l'extension de ses domaines d'usage et de se baser sur la volonté populaire que de se limiter à l'école ?

Pour répondre à cette question il faut d'abord réfléchir aux concepts liés à la survie des langues minorées et surtout sur le rôle de l'école dans ce processus de sauvetage. L'objectif est de pouvoir évoquer quelques principes didactiques des langues minorées en partant d'exemples comme l'amazighe, langue minorée promue au Maroc et en Algérie en tant que langue officielle, le corse, langue régionale de France introduite à l'école corse en tant que langue co-officielle en Corse, et le romanche, langue officielle régionale en Suisse considérée comme langue officielle au Canton des Grisons et introduite à l'école en tant que tel. Ce panel-symposium a pour objectif de répondre aux questions que soulèvent l'introduction de langues minorées et de langues minoritaires aménagées ou en cours d'aménagement linguistique à l'école : quoi enseigner ?; pourquoi?, qui (enseigner et apprendre) ?, et comment ?.

Sous la coordination de Bouchra El Barkani, chercheure, Institut Royal de la Culture Amazighe, Maroc.

Contact : elbarkani_bouchra@yahoo.fr pour information, réception de l'appel complet et soumission

PANEL-SYMPOSIUM N°9.29 ● Immigration des infirmières-ers et des médecins à diplôme hors UE/AELE : variété des contraintes et des dispositifs d'intégration ; diversité des trajectoires socioprofessionnelles et des expériences vécues

[Extrait]

Ce panel-symposium entend constituer une occasion d'échanges entre des chercheur·e-s qui travaillent actuellement sur la problématique de la mobilité internationale des professionnel·le-s de santé dans différents contextes nationaux.

L'objectif est d'interroger la diversité des trajectoires socioprofessionnelles et des expériences vécues d'infirmier·e-s et de médecins à diplôme hors EU/AELE qui cherchent à s'intégrer sur le marché du travail des pays appartenant à cet espace géopolitique et, plus généralement, la situation des infirmier·e-s et des médecins diplômé·e-s des pays du Sud ou de l'Europe de l'Est qui tentent de s'insérer dans les pays occidentaux.

Sous la coordination de Jean-Luc Alber, professeur associé HES, Institut de recherche en santé, HES-SO Valais

Contact : jean-luc.alber@hevs.ch pour information, réception de l'appel complet et soumission

PANEL-SYMPOSIUM N°9.30 ● Les étudiant·e·s internationaux dans le réseau universitaire québécois : regards croisés sur les enjeux interactionnels et les expériences interculturelles en contexte universitaire

[Extrait]

La mobilité étudiante, à travers le monde, a été marquée par une forte augmentation au cours des dernières décennies et, selon les dernières données publiées par l'UNESCO (2016), plus de 4.1 millions de personnes ont étudié à l'international en 2013. Le Québec (Canada) accueille lui aussi un nombre de plus en plus important d'étudiant·e·s internationales et internationaux inscrit·e·s à différents programmes d'études universitaires.

Ce panel-symposium propose d'explorer les enjeux entourant la mobilité étudiante, notamment ceux liés aux interactions, à la réussite scolaire, à l'interculturalité, à la (re)socialisation et à la communication interculturelle. Tout contributeur et contributrice est invité à proposer des réflexions théoriques et méthodologiques, de même que des résultats de recherches autour de ces enjeux, afin de permettre l'établissement d'un dialogue entre diverses chercheur·e·s, régions, contextes, disciplines, etcetera.

Sous la coordination de Catherine Bourassa-Dansereau, professeure, Université du Québec à Montréal, Canada.

Contact : bourassa-dansereau.catherine@uqam.ca pour information, réception de l'appel complet et soumission

PANEL-SYMPOSIUM N°9.31 ● Représentation du futur professionnel, apprentissages et expériences professionnelles dans des conditions légales et sociales de l'immigration et l'émigration après la révolution du jasmin

[Extrait]

Ce panel-symposium propose une articulation entre des réflexions académiques et des résultats d'expériences de terrain de chercheur·e·s sur l'émigration et la migration de jeunes de leur pays d'origine vers l'Europe dans des cadres différents à savoir les cursus scolaires et professionnels officiels et clandestins.

Les interventions s'intéresseront à l'émigration, après le printemps arabe, d'étudiant·e·s dans le cadre du programme de mobilité ERASMUS qui intègre depuis quelques années plusieurs universités telles que tunisiennes. Le volet de la communication interculturelle et de la mobilité scientifique entre les pays du Sud et ceux du Nord sera mis en valeur dans les contextes de rapport au pouvoir entre le national et l'international (spécialement, les contraintes d'ordre économique et politique).

Sous la coordination de Ghazi Chakroun, Maître de Conférences, FLSHS- Faculté des Lettres et des Sciences Humaines de Sfax, Tunisie

Contact : chakroung1@gmail.com pour information, réception de l'appel complet et soumission

Axe 10 : interculturalité, genre et expressions religieuses

PANEL-SYMPOSIUM N°10.32 ●● Femmes, inégalités, tensions et solidarités interculturelles

[Extrait]

Dans le cadre du réseau « femmes et féminismes en dialogue », auquel participent des femmes, militantes, dans des organismes de la société civile et universitaires de plus d'une dizaine de pays à travers le monde, le présent panel-symposium interroge les points de tensions ainsi que les potentiels de solidarité entre les femmes de divers pays, cultures, religions, classes sociales, professions, groupes plus ou moins marginalisés, orientations sexuelles et générations.

Ainsi dans de nombreux pays occidentaux, les femmes noires accèdent moins facilement à l'emploi et ont moins de revenus que leurs compatriotes blanches. Il en est de même dans les démocraties laïques pour les femmes dont le nom est à consonance arabe ou qui portent un foulard musulman. Et c'est encore plus marqué entre les femmes autochtones et leurs sœurs canadiennes par exemple. Ces tensions existent aussi entre les praticiennes du travail social et certaines femmes considérées comme des militantes religieuses, comme les féministes musulmanes, ou encore avec d'autres qu'on voit comme des militantes féministes extrémistes, les Femen par exemple.

Sous la coordination de Michèle Vatz Laaroussi, professeure associée, Université de Sherbrooke (Canada)

Contact : michele.vatz-laaroussi@usherbrooke.ca pour information, réception de l'appel complet et soumission

Modalités

1. Appel à communication (call for papers)

Une communication est présentée par un.e ou plusieurs auteur.e-s. Elle comprend 15-20 minutes de présentation et 5-10 minutes de discussion. Le temps variera selon le nombre de discutant.e-s retenu.e-s. Les communications doivent s'inscrire explicitement dans le panel-symposium choisi et être envoyées au coordinateur·trice correspondant·e.

Chaque proposition comprendra :

- a) un titre,
- b) 4-5 mots clés,
- c) une présentation de la problématique et du lien explicite à l'un des panels retenus avec indications sur les données empiriques (méthode d'analyse, résultats) et 3 à 4 références bibliographiques (500 mots max.),
- d) une brève présentation des auteur.e-s.

Dans l'organisation du Congrès aucune communication d'inspiration libre (c'est-à-dire en dehors des thèmes de panels-symposium cités supra) ne sera acceptée.

DATES LIMITES :

Appel à communication : délai de soumission au 11 janvier 2019.

L'organisatrice ou l'organisateur du panel-symposium se charge d'encourager les contributrices et contributeurs retenu.e-s à valoriser leurs interventions (communication et poster) dans des journaux scientifiques ou professionnels, voire dans un numéro de revue ou un ouvrage spécialement conçu par ses soins.